



Ffeil Ffeithiau Camlas Llangollen



Diben y nodiadau hyn yw eich helpu gyda'ch gwaith cartref a phrosiectau eraill.

Bydd yn eich helpu i ddarganfod:

- * Pam yr adeiladwyd y gamlas
- * Pwy a helpodd i adeiladu'r gamlas
- * Pam y galwyd Camlas Llangollen yn Gamlas Ellesmere ar un adeg.

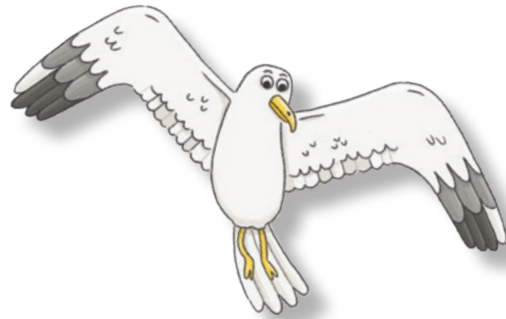


Camlas Llangollen yw un o'r camlesi prydferthaf ym Mhrydain.



Camlas gul yw Camlas Llangollen. Mae'n 44 milltir o hyd ac mae'n rhedeg o Gyffordd Hurleston ger Nantwich yn Swydd Gaer i Langollen yn Sir Ddinbych.

Camlas Llangollen



Camlas Llangollen

Newid enw

Roedd **Camlas Llangollen** yn rhan o **Gamlas Ellesmere** yn wreiddiol. Gryn dipyn yn ddiweddarach ym 1957, newidiwyd enw'r gamlas yn **Gamlas Llangollen** i'w gwneud yn fwy adnabyddus.

Camlas arbennig iawn

Heddiw, mae rhan o Gamlas Llangollen yn **Safle Treftadaeth y Byd**. Mae'n un o'r camlesi mwyaf poblogaidd i bobl â chychod ac mae tua 15,000 o gychod y flwyddyn yn teithio'n hamddenol braf ar hyd y gamlas ysblennydd hon. Mae hynny'n fwy o draffig na phan oedd y gamlas yn cludo nwyddau!



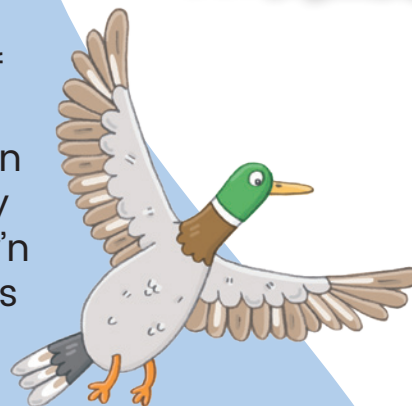
Mae'r darn 11 milltir (18 km) o Gamlas Llangollen rhwng Rhaeadr y Bedol a Phont Galedryd ger y Waun yn Safle Treftadaeth y Byd.



Beth yw

Safle Treftadaeth y Byd?

Mae Safle Treftadaeth y Byd yn safle naturiol neu artiffisial, ardal, neu strwythur o bwysigrwydd rhyngwladol eithriadol. Rhoddir amddiffyniad arbennig i'r safleoedd blaenllaw hyn i'w cadw ar gyfer cenedlaethau'r dyfodol.



Mae Camlas Llangollen yr un mor bwysig â Chôr y Cewri!





Yng nghyfnod cynllunio Camlas Ellesmere roedd pobl yn dadlau ynghylch pa lwybr y dylai'r gamlas ei ddilyn.

Roedd rhai am iddi ddilyn llwybr gorllewinol drwy'r bryniau a'r pyllau glo ger Wrecsam. Roedd eraill yn ffafrio llwybr dwyreiniol a oedd yn haws ac yn rhatach i'w adeiladu am fod llai o fryniau. Y llwybr gorllewinol a ddewiswyd yn y pen draw.

Adeiladu Camlas Ellesmere



Dechreuodd y gwaith adeiladu gyda'r darn canolog a rhai canghennau (camlasi ochr). Ond doedd gan gwmni'r gamlas ddim digon o arian. Penderfynwyd peidio â chwblhau'r gamlas i Gaer neu Amwythig. Yn lle hynny, cysylltwyd Cangen Whitchurch â Chamlas Caer yng Nghyffordd Hurleston.



Hen Gamlas Ellesmere.



Un gamlas yn troi'n dair

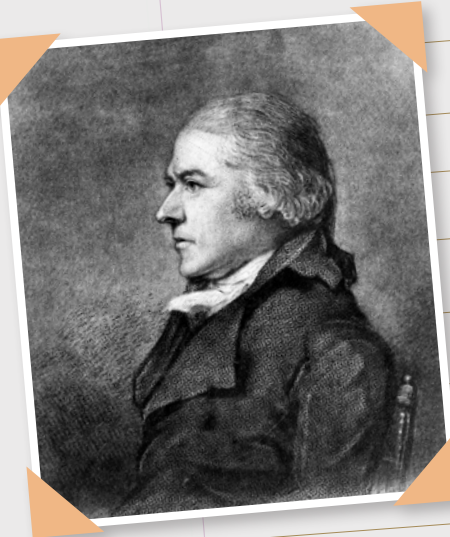
Rhannwyd camlas wreiddiol Ellesmere yn dair rhan: **Camlas Llangollen**, **Camlas Maldwyn** a **Chamlas y Shropshire Union**.



Dydy hen Gamlas Ellesmere ddim yn bodoli mwyach!

Adeiladu Camlas Ellesmere

Fe wnaeth dau o'r peirianwyr camlas cynnar gorau helpu i adeiladu Camlas Ellesmere.

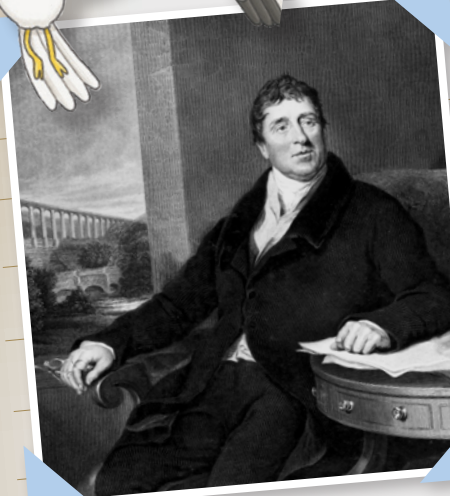
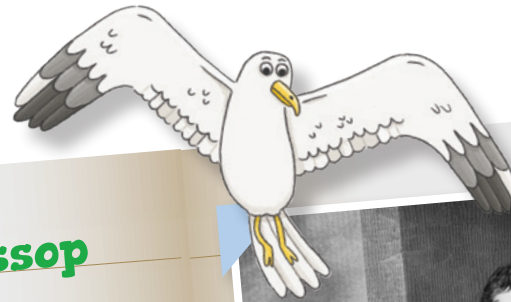


William Jessop (1745-1814)

Penodwyd William Jessop yn uwch beiriannydd ar gyfer Camlas Ellesmere. Fe wnaeth y gwaith dylunio a chynllunio, ond labrwyd balodd y sianel, seiri maen gloddiodd siambrau'r lociau a'r twneli carreg ac adeiladwyd gododd y pontydd ac adeiladau eraill y gamlas.

William Jessop

Yn ogystal â chamlesi, pontydd a dyfrbontydd, cynlluniodd William ddociau a phorthladdoedd hefyd.



Thomas Telford (1757-1834)

Penodwyd Thomas Telford i gynllunio a dylunio strwythurau fel dyfrbontydd dŵr a lociau. Roedd gan Thomas syniadau newydd a chreodd gynlluniau arbrolol ar gyfer llawer o strwythurau newydd (gweler tudalennau 8,9 a 10).

Thomas Telford

Thomas oedd un o'r bobl gyntaf i ddefnyddio haearn bwrw ar gyfer strwythurau mawr fel pontydd. Roedd yn rhaid iddo ddyfeisio technegau newydd, yn cynnwys rhai i selio'r cysylltiadau haearn i sicrhau nad oedden nhw'n gollwng.

Fe wnaeth William helpu Thomas i ddod yn beiriannydd llwyddiannus a daeth y ddau ddyn yn ffrindiau da.





Pont Godi Wrenbury

Mae'r bont godi yn Wrenbury yn hawdd i'w chodi pan mae cychod yn teithio'r gamlas.

Mae pontydd codi yn llai ac yn rhatach i'w hadeiladu na phontydd carreg.



Y Bont Gadwyn

Adeiladwyd y Bont Gadwyn ym 1817. Ddwy flynedd yn ddiweddarach, gwnaeth ysbïwr diwydiannol Ffrengig fraslun o'r Bont Gadwyn ynghyd â strwythurau eraill yn yr ardal. Ar y pryd, roedd peirianwyr Prydain yn creu strwythurau cyffrous gyda deunyddiau newydd - felly fe wnaeth ddwyn y syniad!

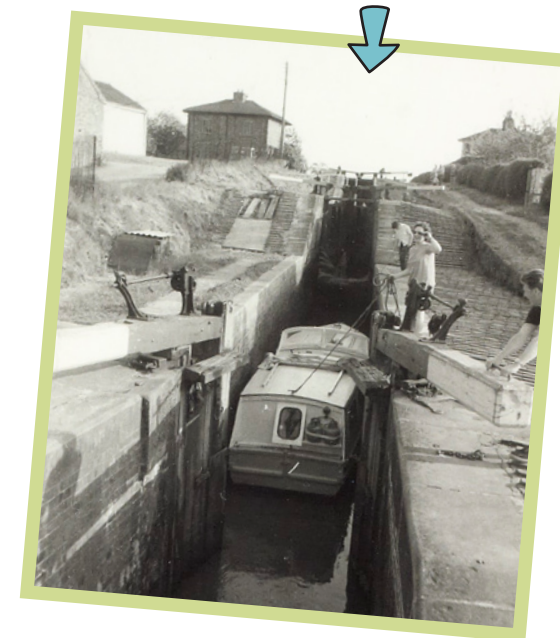


Pont droed yw'r Bont Gadwyn sy'n cael ei dal yn ei lle gan gadwyni. Roedd yn un o bontydd cadwyn cyntaf y byd.

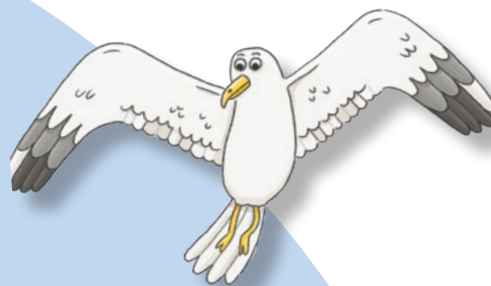
Lociau Grisïau Grindley Brook

Mae yna chwe loc grisïau (lle mae un loc yn agor yn uniongyrchol i waelod y loc nesaf) ger pentref Grindley Brook. Mae yna dri loc arall yn y pentref. Gyda'i gilydd mae'r lociau'n codi cychod i fyny o Wastadeddau Swydd Gaer i fryniau Cymru.

Ymwelodd Thomas Telford â'r tŷ wchlaw Lociau Grisïau Grindley Brook wrth oruchwylio'r gwaith adeiladu.



Dyfrbontydd a thwneli



Fforwy

Dyfrbont Pontcysyllte

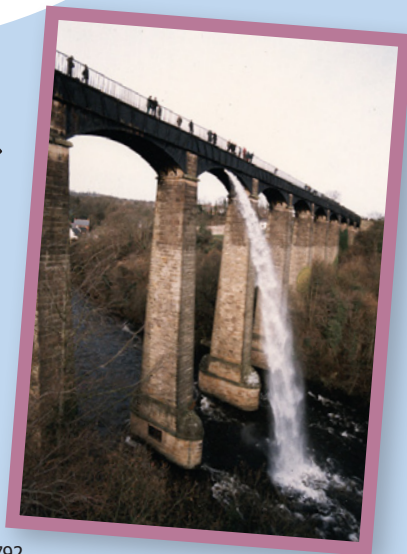
Thomas Telford a gynlluniodd y darn anhygoel hwn o waith peirianeg. Cafodd y ddyfrbont ei chwblhau ym 1805 a hon yw'r ddyfrbont **uchaf** a **hiraf** ym Mhrydain hyd heddiw.

Defnyddiodd Thomas **haearn** i adeiladu'r cafn sy'n cario Camlas Llangollen ar draws y ddyfrbont. Nid oedd haearn wedi cael ei ddefnyddio fel hyn erioed o'r blaen ac roedd pobl yn poeni y byddai'r ddyfrbont yn fethiant.



Gallwch gerdded ar draws Dyfrbont Pontcysyllte ar hyd y llwybr tynnu neu ei chroesi mewn cwch. Ond peidiwch ag edrych i lawr – bydd yn siŵr o godi braw!

Bob rhyw ddeng mlynedd, mae Dyfrbont Pontcysyllte yn cael ei draenio er mwyn gwneud gwaith cynnal a chadw. Ond mae'n rhaid tynnu'r plwg allan yn gyntaf!



Twunnel y Waun

Mae Twunnel y Waun ar ddiwedd Dyfrbont y Waun. Nid yw cychod yn gallu pasio ei gilydd yn y twunnel ond yn ffodus mae'n ddigon syth i chi allu gweld a oes cwch ynddo'n barod.



Dyfrbont y Waun.

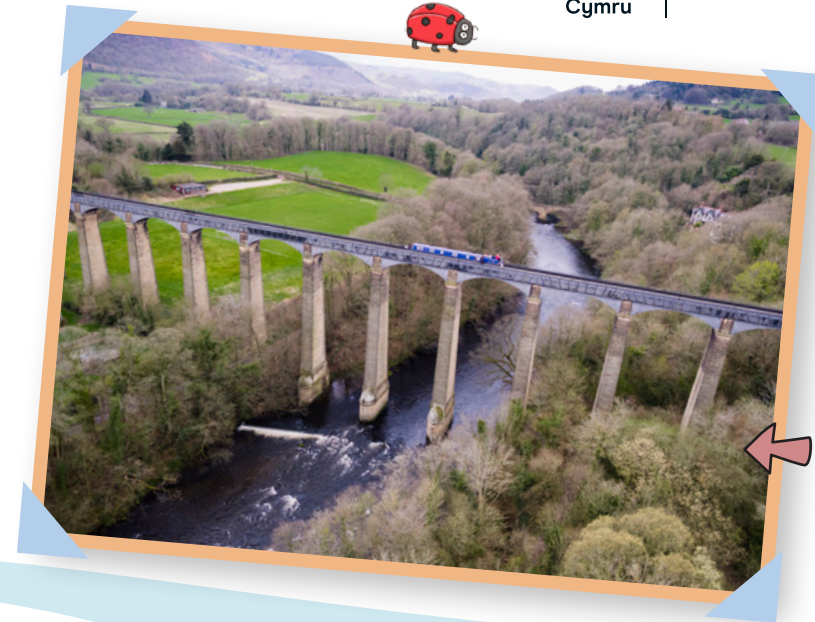


Cynlluniwyd Dyfrbont y Waun a Thwunnel y Waun gan Thomas Telford hefyd.

Afon Dyfrdwy

Mae angen cyflenwad o ddŵr ar gamlesi, gan fod dŵr yn cael ei golli ar hyd y gamlas pan fo lociau'n cael eu defnyddio.

Mae hyn oherwydd bod dŵr yn symud i lawr y lociau ond nid yn ôl i fyny wedyn. Pan oedd hen Gamlas Ellesmere yn cael ei hadeiladu daeth yn amlwg na fyddai'r nentydd ar hyd llwybr y gamlas yn darparu digon o ddŵr i gadw'r gamlas ar waith. **Yr ateb** oedd defnyddio dŵr o Afon Dyfrdwy.



Mae Dyfrbont Pontcysyllte yn croesi Afon Dyfrdwy.

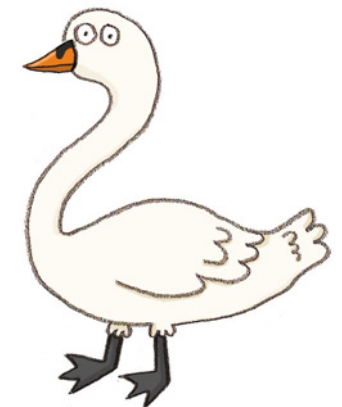


Rhaeadr y Bedol.

Rhaeadr y Bedol

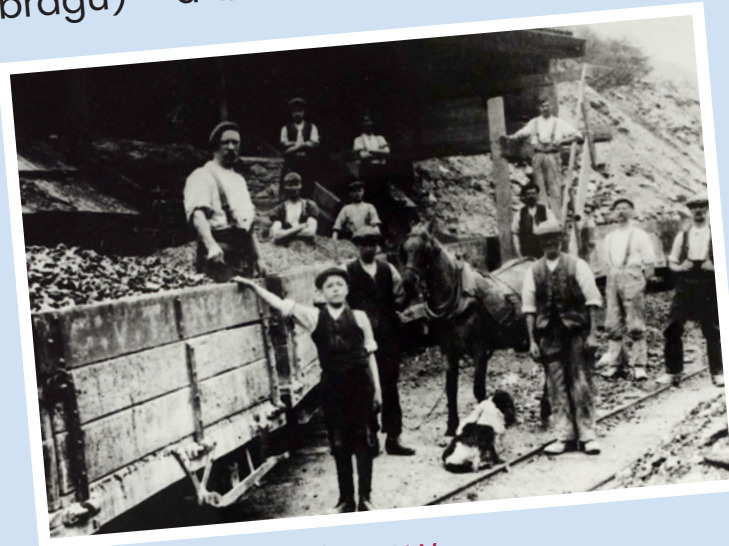
Cynlluniodd Thomas Telford Rhaeadr y Bedol, sy'n siâp cilgant, i dynnu dŵr o Afon Dyfrdwy i hen Gamlas Ellesmere. Mae'r gored yn 140m o hyd ond dim ond yn 1.22m o uchder. Mae hyn yn ei gwneud yn llai tebygol o gael ei difrodi gan lifogydd.

Cerrig a ddefnyddiwyd i adeiladu Rhaeadr y Bedol. Mae dros 13 miliwn galwyn (59 miliwn litr) o ddŵr y DYDD yn arllwys i'r gamlas dros y gored!

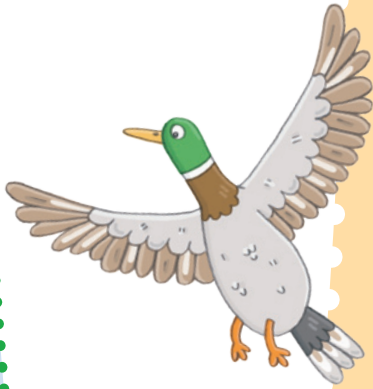


Nwyddau

Roedd Camlas Ellesmere yn ffordd wych o symud nwyddau swmpus fel **deunyddiau adeiladu** (llechi, clai), **calchfaen** (a ddefnyddir yn y diwydiant haearn) **calch** (a ddefnyddir fel gwrtaith ar gaeau), **glo, grawn** a **brag** (ar gyfer bragu) - a **chaws** hyd yn oed!



Llwytho glo i'w anfon ar y rheilffordd at ochr y gamlas.

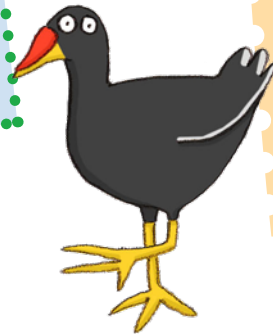


Y diwydiant haearn

Roedd y diwydiant haearn yn bwysig gan fod haearn yn cael ei ddefnyddio ar gyfer cymaint o wahanol bethau - o offer i beiriannau stêm. Roedd yr holl ddeunyddiau crai ar gyfer gwneud haearn (mwyn haearn, glo a chalchfaen) i'w cael yng ngogledd-ddwyrain Cymru.

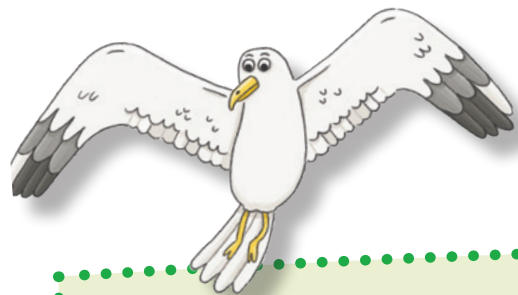


Roedd haearn crai yn cael ei gludo i ochr y gamlas a'i lwytho'n syth i gychod cul i'w anfon i ffyrnau a ffowndriau lleol i'w wneud yn bethau eraill.



Gwneir haearn mewn **ffwrnais chwyth**. Caiff **mwyn haearn, calchfaen** a **glo** eu twymo gyda'i gilydd er mwyn tynnu'r haearn. Mae'r metel tawdd yn llifo i mewn i wely o dywod, a'r enw arno wedyn yw **haearn crai**.

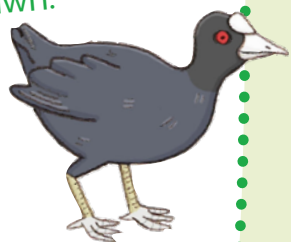
Cychod



Roedd y cychod a ddefnyddiwyd ar Gamlas Llangollen yn cael eu **tynnu gan geffylau** cyn i **beiriannau modur** ddechrau cael eu defnyddio. Roedd rhai cychod yn dal i gael eu tynnu gan geffyl hyd yn oed ar ôl dechrau defnyddio cychod modur.



Gwaith y cwch arolygu hwn sy'n cael ei dynnu gan geffyl yw gwneud yn siŵr bod popeth ar y gamlas yn gweithio'n iawn.



Nid cludo nwyddau oedd unig waith cychod.

Ym 1884, dechreuodd gwasanaeth cwch a dynnwyd gan geffyl i gludo teithwyr i fwynhau'r golygfeydd. Gall pobl deithio ar gwch wedi'i dynnu gan geffyl o hyd, gan gychwyn o Lanfa Llangollen.

Mae cychod pleser a chychod gwyliau mor boblogaidd ar y gamlas heddiw nes ei bod hi'n debygol bod mwy o gychod ar y gamlas nawr na phan agorwyd hi gyntaf!



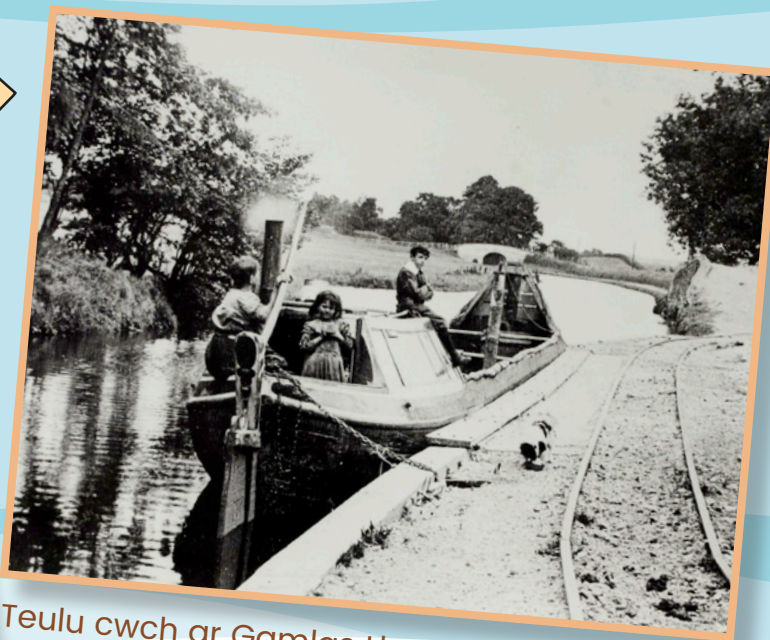
Mae'r cwch hwn yn croesi Dyfrbont Pontcysyllte.

Teuluoedd y Gamlas



Byw ar y gamlas

Gan amlaf roedd gweithio ar gychod yn waith teuluol, gyda meibion yn dilyn eu tadau i weithio ar y gamlas. Yn aml, byddai cychwyr yn cael eu geni ger y gamlas. Weithiau, pan oedd teuluoedd yn byw ar gychod, roedd y plant yn cael eu geni ar y cychod eu hunain.



Teulu cwch ar Gamlas Llangollen.

Y diwrnod gwaith

Yn aml byddai'r diwrnod gwaith yn dechrau **ar doriad gwawr** ac ni fyddai'n gorffen nes ei bod hi'n dywyll. Weithiau, dim ond dynion oedd yn gweithio ar y cwch gan fynd adref pan allen nhw. Pan oedd teulu cyfan yn byw ar gwch roedd pawb yn gweithio - gan gynnwys y plant.



Yn aml, arwain y ceffyl oedd tasg y plant.

Plant y cychwyr

Roedd y plant yn **codi am 4 y bore** i helpu i gychwyn y cwch. Ni fyddent yn cyrraedd y gwely tan yn hwyr. Roedd cychod yn symud byth a hefyd felly roedd yn anodd iawn i'r plant fynd i'r ysgol yn gyson.



Mae'r bachgen yma'n marchogaeth y ceffyl sy'n tynnu'r cwch.

Camlas Llangollen

- yma o hyd

Rhoddwyd y gorau i ddefnyddio llawer o gamlesi wrth i'r gwaith o gludo nwyddau ddod yn gyflymach ac yn rhatach ar y rheilffordd a'r ffordd. Ond fe wnaeth Camlas Llangollen **barhau ar agor** i gludo dŵr o Afon Dyfrdwy i Gronfa Ddŵr Hurleston ac yna i **gartrefi** a **diwydiannau lleol**.



Cronfa Ddŵr Hurleston oedd un o'r strwythurau olaf i'w adeiladu ar y gamlas.

Lociau Hurleston

Mae Camlas Llangollen yn cychwyn gyda chyfres o **bedwar loc** yng Nghyffordd Hurleston. Mae'r lociau'n codi lefel y dŵr fwy na 34 troedfedd (10.4m) er mwyn i gychod allu dringo i fyny o wastadeddau Swydd Gaer i fryniau Cymru.



Lociau Hurleston.

Cronfa Ddŵr Hurleston

Strwythurau artiffisial yw camlesi, felly mae angen cyflenwad o ddŵr arnynt. Adeiladwyd Cronfa Ddŵr Hurleston i storio dŵr i fwydo'r camlesi i Gaer a Middlewich. Mae dŵr o'r gronfa ddŵr yn dal i gyflenwi dŵr i dai lleol. Efallai eich bod wedi yfed rhywfaint o'r **50 miliwn litr** o ddŵr sy'n teithio ar hyd y gamlas bob dydd!



Cronfa Ddŵr Hurleston.